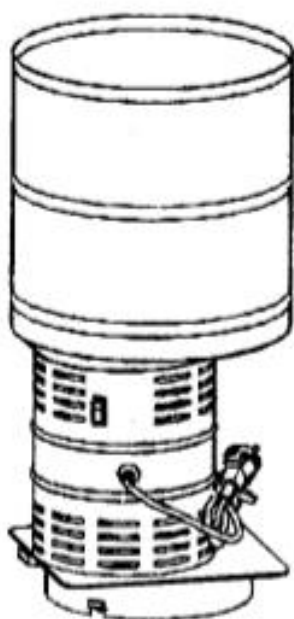
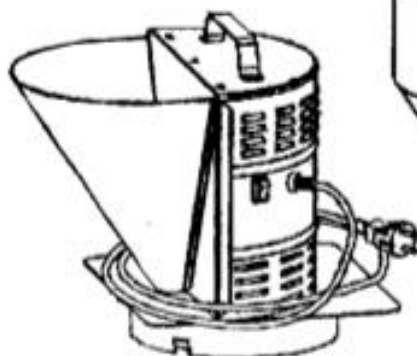




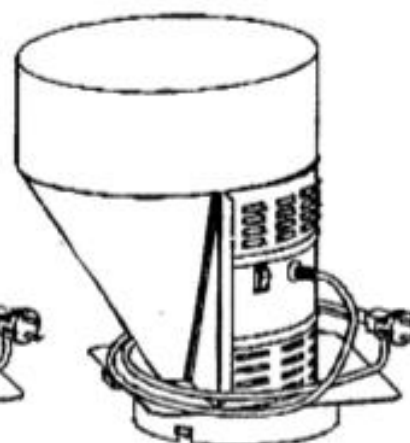
Rozdrabniacz ziarna



IZ-14;-25



IZ-05



IZ-15

Instrukcja użytkowania

MCM05-00.000P3



1. Informacje ogólne.....	2
2. Wymagania techniczne	3
3. Elementy zestawu	3
4. Wymogi bezpieczeństwa.....	4
5. Budowa produktu	5
6. Przygotowanie do pracy.....	6
7. Procedura pracy.....	8
8. Konserwacja	8
9. Warunki przechowywania	8
10. Możliwe problemy i metody ich rozwiązywania.....	9
11. Gwarancja produktu.....	9
12. Świadectwo odbioru.....	11
13. Karta gwarancyjna.....	12

1. Informacje ogólne

Szanowny Kliencie

Niniejsza instrukcja pomoże Ci nauczyć się skutecznie korzystać z rozdrabniaczem ziarna.

Przy zakupie należy sprawdzić kompletność zestawu, określonego w tabeli nr 2, działanie - poprzez próbny rozruch i brak zewnętrznych uszkodzeń mechanicznych.

Uwaga!

Wymagaj od sprzedawcy wypełnienia świadectwa odbioru.

Zanim zaczniesz korzystać z rozdrabniacza ziarna, należy uważnie przeczytać niniejszą instrukcję obsługi.

W związku z ciągłym rozwojem produktu zakład zastrzega sobie prawo do wprowadzania poszczególnych zmian w konstrukcji i wyglądzie, przez co mogą wystąpić rozbieżności w zakupionym sprzęcie z jego opisem i rysunkami.

Konstrukcja rozdrabniacza ziarna zabezpieczona jest kilkoma patentami na wynalazek, a także patentami na użyteczny model. Próba kopiowania konstrukcji jest naruszeniem praw patentowych i jest prawnie karalne.

Z propozycjami i pytaniami o zakup licencji na produkcję wyrobów, do pracy i doskonalenia produktu możesz zwrócić się do Generalnego dyrektora OOO „Uralspecmash” (odpowiednik Sp. z o.o.)

Twoje zgłoszenie jest dla nas bardzo ważne!

Rozdrabniacz ziarna "Farmer" (dalej zwany Produktem) przeznaczony jest do kruszenia suchego ziarna różnych zbóż w prywatnych gospodarstwach rolnych w celu przygotowania paszy dla zwierząt domowych.

2. Wymagania techniczne

Tabela Nr 1

Lp.	Właściwości	jedn.	Model rozdrabniacza						
			IZ-05	IZ-15	IZ-05M	IZ-15M	IZ-14	IZ-14M	IZ-25
1	Napięcie	V	220						
2	Wydajność*, do	kg/h	170	250		300	320	350	400
3	Tryb pracy		ciągły						
4	Rodzaj silnika**		komutatorowy jednofazowy						
			DK105-370		DK110-750-12		DK100-1000	DK110-750-12	DK100-1000
5	Moc nominalna silnika	W	370	750		1000	750	1000	
7	Pobór mocy	W	800	1200		1300	1200	1300	
8	Klasa bezpieczeństwa		I	II		II	II	II	
9	Wymiary gabarytowe (długość/szerokość/wysokość)	mm	390/290/335			265/250/540		315/300/600	
10	Maks. masa (bez opakowania)	kg	5,9	6,8	6,4	7,3	7,2	7,5	
11	Zasób pracy	godz.	300						
12	Żywotność	lata	5						

* wydajność obliczona na podstawie rozdrabniania pszenicy o wilgotności 12%

** możliwa zamiana wskazanych silników na ich odpowiedniki, identyczne pod względem dopasowania i wymiarów gabarytowych, a także o odpowiedniej mocy i prędkości obrotowej

3. Elementy zestawu

Tabela Nr 2

	IZ-05	IZ-05M	IZ-15	IZ-15M	IZ-14	IZ-14M	IZ-25	IZ-25M
Rozdrabniacz ziarna (szt.)	1	1	1	1	1	1	1	1
Instrukcja użytkownika (szt.)	1	1	1	1	1	1	1	1
Nóż zapasowy (szt.)	2	2	2	2	2	2	1	1
Bezpiecznik (8A) (szt.)	1	1	1	1	1	1	1	1
Wymienny zbiornik	-	-	1	1	1	1	1	1

Wkręty (szt.)	-	-	2	3	3	3	3	3
Pierścień „vila-term” (szt.)	-	-	-	-	1	1	1	1
Zapasowe sito boczne 4mm (szt.)	-	-	-	-	-	1	1	1

4. Wymogi bezpieczeństwa

W związku z obecnością w produktach elementów elektrycznych i obracającego się narzędzia pracy, należy przestrzegać wymagań bezpieczeństwa niniejszej instrukcji obsługi, w przeciwnym wypadku nieprzestrzeganie może prowadzić do uszkodzenia urządzenia lub nieszczęśliwych wypadków.

4.1 Produkt należy do domowych urządzeń elektrycznych, pracujących pod nadzorem.

4.2 Podłączenie produktu do sieci elektrycznej odbywa się przez dwuwtykowe gniazdko elektryczne, natomiast wyroby IZ-05 oraz IZ-15 przez dwuwtykowe gniazdko elektryczne z uziemieniem. Prace montażowe podłączania produktu do wewnętrznych sieci należy wykonać z pomocą wykwalifikowanego elektryka.

4.3 W celu ochrony narządu słuchu przed hałasem podczas pracy produktu, należy podjąć środki zabezpieczające, takie jak zatyczki do uszu lub słuchawki ochronne.

4.4 W przypadku przeciążenia (nagły spadek obrotów silnika), zaklinowania przyrządu tnącego, pojawieniu się iskier, zapachu spalenizny lub dymu z komory silnika, należy natychmiast przerwać podawanie rozdrabnianych surowców i odłączyć produkt od sieci.

4.5 Nie pozostawiać produktu w wilgotnych pomieszczeniach, chronić przed uderzeniami i gwałtownymi obciążeniami.

4.6 Odłącz wtyczkę przewodu zasilającego produktu z gniazdka:

- podczas przerwy w pracy;
- podczas przenoszenia produktu z jednego miejsca na drugie;
- przed czyszczeniem i po zakończeniu prac;
- przy montażu-demontażu produktu, konserwacji i naprawy.

4.7 Zabrania się:

- w trakcie pracy popychania surowca w komorze roboczej ręką lub obcymi przedmiotami (kije, pręty, itp.);
- eksploatacji wadliwego produktu;
- eksploatacji produktu (IZ-05 i IZ-15) bez prawidłowego uziemienia;
- jednocześnie dotykać korpusu włączonego do sieci produktu i urządzeń,

posiadających naturalne uziemienie;

- włączać produkt w przypadku uszkodzenia wyłącznika lub kabla zasilania (należy je wymienić na sprawne, otrzymane od producenta lub jego przedstawiciela);
- włączać produkt przy otwartej osłonie;
- serwisowania, naprawy, demontażu i czyszczenia produktu podłączonego do sieci;
- w celu uniknięcia wypadków i w celach bezpieczeństwa pożarowego, zostawiania produktu bez nadzoru lub dopuszczania do niego dzieci.

4.8 Nie zaleca się:

4.8.1 zaślepiania otworów wentylacyjnych na obudowie podczas pracy produktu;

4.8.2 podażu produktów do przemiału przed osiągnięciem przez silnik prędkości roboczej;

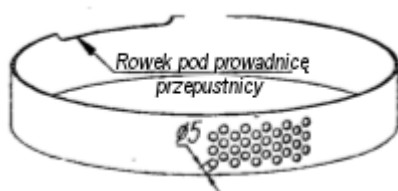
Nie dopuszczać do długotrwałej (ponad 10 sek.) pracy silnika na biegu jałowym. To pozwoli znacznie przedłużyć żywotność produktu:

4.8.3 rozdrabniania ziarna i zboża wilgotnego lub zmieszanego ze śniegiem, gdyż doprowadzi to do zablokowania otworu wlotowego i oczek w sicie produktami rozdrabnianymi;

4.8.4 dopuszczenia do całkowitego opróżnienia zbiornika w procesie rozdrabniania. W przeciwnym wypadku może dojść do trafienia rozdrabnianego zboża w twarz lub do komory silnika.

5. Budowa produktu

5.1 Budowę produktu przedstawiono na rysunku.1.



Na podstawie 3 zamocowany jest silnik 4, który jest zamknięty w obudowie 2. Na wale silnika jest ustawiony nóż 5. Do dolnej części podstawy przyspawany jest reflektor 14, wewnątrz którego montowane jest boczne sito 13 i dociśnięty jest dnem komory roboczej 12. Suche ziarno wsypuje się do zbiornika 1. Podawanie ziarna regulowane jest przepustnicą 8.

Podczas pracy produktu, ziarno rozdrabniane jest w komorze roboczej nożem 5 i przez otwory w bocznym sicie wsypuje się do przygotowanego pojemnika.

Szanowny Kliencie!

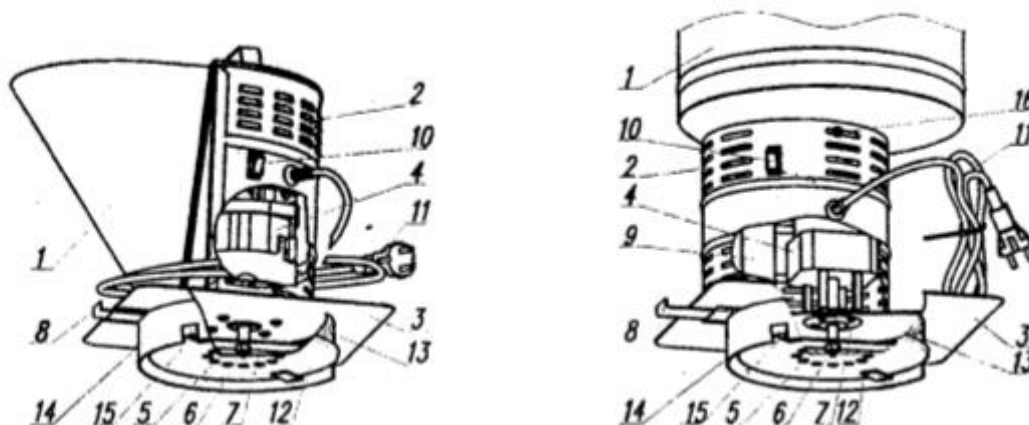
W produkcie zastosowano sito boczne z otworami $\varnothing 5$ mm. W celu uzyskania drobniejszej frakcji rozdrabnianej masy, przedsiębiorstwo produkuje sito z otworami $\varnothing 4$ mm. W celu uzyskania grubszej frakcji (karmienie ptaków) produkowane jest sito z otworami o mm. Potrzebne sita można zakupić

bezpośrednio w naszym zakładzie lub za pośrednictwem przedsiębiorstw handlowych (dealerów).

5.2 Zasadnicze schematy elektryczne produktów przedstawiono na rys. 3 (a, b).

5.3 W celu zapewnienia bezpiecznej pracy i ochrony silnika przed przeciążeniem, produkt jest wyposażony w bezpiecznik.

5.4 W celu ochrony silnika przed przeciążeniem przy rozdrabnianiu ciężkich ziaren, należy zamykać przepustnicę 8.



IZ-05 (IZ-05M), IZ-15 (IZ-15M)

- 1 – zbiornik
- 2 – osłona
- 3 – podstawa
- 4 – silnik elektryczny
- 5 – nóż
- 6 – nakrętka
- 7 – śruba mocowania silnika (4 szt.)
- 8 - przepustnica

IZ-14 (IZ14M), IZ-25 (IZ-25M)

- 9 – rura podażowa
- 10 – wyłącznik
- 11 – kabel zasilający
- 12 – dno komory roboczej
- 13 – sito boczne
- 14 – reflektor
- 15 – śruba mocowania sita
- 16 – wkręt mocowania zbiornika (3 szt.)

Rys. 1: budowa rozdrabniacza ziarna

6. Przygotowanie do pracy

6.1.1 W produktach Z-14, -14M, -25, -25M (patrz rys. 2) na wlew zbiornika założyć pierścień (w zestawie), następnie zainstalować zbiornik na obudowie, ściśle dopasowując wlew zbiornika z otworem w rurze podażowej i przymocować za pomocą trzech wkrętów 16 (patrz rys. 1) przez znajdujące się w obudowie otwory;

6.1.2 W wyrobach Z-15, -15M wstawić zbiornik w 3 rowki na pokrywie obudowy silnika, zabezpiecz zbiornik dwoma wkrętami;

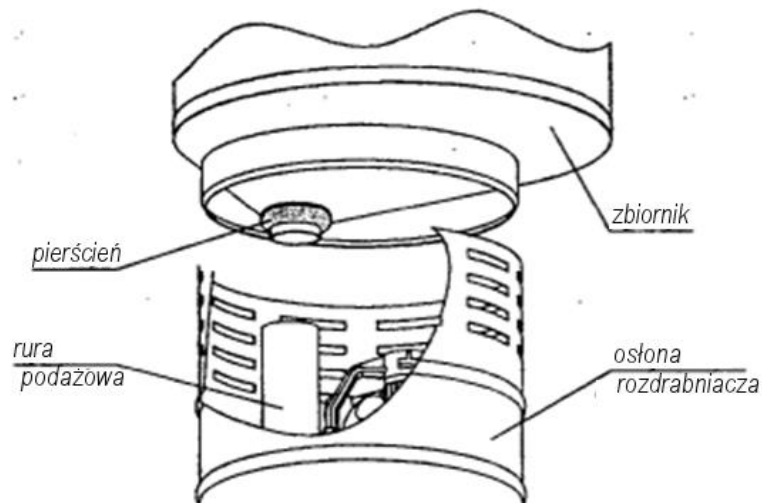
6.2 Wziąć pusty pojemnik (pod rozdrobnioną masę) i ustawić na poziomej powierzchni;

6.3 Zamontować produkt na przygotowanym pojemniku (patrz załącznik 2);

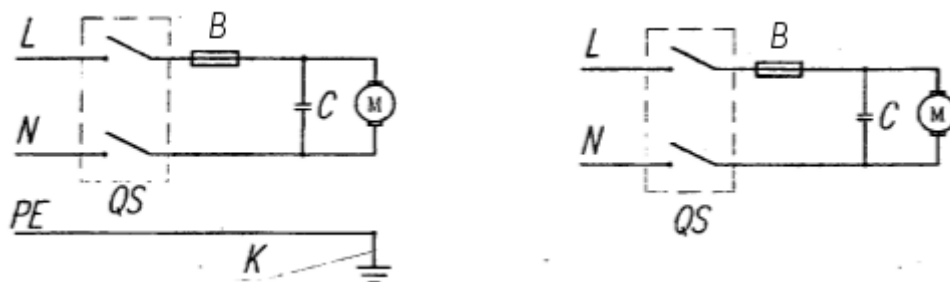
6.4 Ustawić wyłącznik w pozycji "O";

6.5 Podłączyć wtyczkę przewodu zasilającego do sieci;

6.6 W celu uniknięcia przedostania się twardych i metalowych przedmiotów do komory roboczej, należy przesiać ziarno przez sito o kwadratowych oczkach 10x10 lub o średnicy 10 mm. Sito można nabyć u producenta.



Rys. 2: mocowanie zbiornika



„a” IZ-05 I IZ-15 (klasa I)

„b” IZ-05M, IZ-15M, IZ-14, IZ-14M,
IZ-25, IZ-25M (klasa II)

- M - silnik komutatorowy
- S - filtr do redukcji zakłóceń
- QS - wyłącznik dwubiegunowy
- L - przewód fazowy sieci
- N - przewód zerowy sieci
- PE - ochronny uziemiający przewód
- K - uziemienie na obudowie urządzenia
- B - bezpiecznik

Rys. 3: zasadniczy schemat elektryczny

7. Procedura pracy

7.1 Zamknąć przepustnicę, napełnić zbiornik ziarnem i wciskając przycisk wyłącznika od strony "I", uruchomić produkt. Po nabraniu obrotów przez silnik (2 sek.) otworzyć przepustnicę;

7.2 W czasie pracy pilnować, aby poziom rozdrobnionej masy w pojemniku odbiorczym nie dochodził do dna komory roboczej;

7.3 Po zakończeniu pracy należy przerobić ziarno (zgodnie z pkt 4.8,4), zamknąć przepustnicę, wyłączyć rozdrabniacz, wciskając przycisk wyłącznika od strony "O", odłączyć wtyczkę przewodu zasilającego z gniazdka;

7.4 Tryb pracy rozdrabniacza jest długotrwały, zaleca się zrobić przerwę na 5-10 min. po każdej godzinę pracy;

8. Konserwacja

Konserwację należy przeprowadzać przy wyłączonym produkcie.

8.1 W razie potrzeby dokonać wymiany noża;
Uwaga: po wymianie noża podczas montażu bocznego sita, należy dopasować wycięty w nim rowek z prowadnicą przepustnicy.

8.2 W razie wykrycia wibracji, sprawdzić mocowanie noża;

8.3 Prace związane z konserwacją, kontrolą i naprawą produktu mogą być dokonywane przez producenta lub jego przedstawiciela.

8.4 W celu uniknięcia uszkodzeń produktu, używaj akcesoriów pochodzących od producenta.

9. Warunki przechowywania

9.1 Produkt należy przechowywać w suchym pomieszczeniu.

9.2 Niezależnie od okresu eksploatacji produktu, nie stanowi on zagrożenia ekologicznego dla życia i zdrowia ludzi ani środowiska, dlatego nie są wymagane specjalne środki utylizacji

10. Możliwe problemy i metody ich rozwiązywania

Problem	Przyczyna problemu	Metoda jego rozwiązania
Produkt nie działa	- spalił się bezpiecznik	- wymienić bezpiecznik (patrz załącznik 1)
	- niesprawny kabel zasilający	- wymienić kabel zasilający, otrzymany od producenta lub jego przedstawiciela
	- niesprawny wyłącznik	- wymienić wyłącznik, otrzymany od producenta lub przedstawiciela
	- brak styku w obwodzie	- wyczyścić styki
Produkt nie wchodzi na potrzebne obroty	- przepełnienie komory roboczej ziarnem lub zawartością rozdrobnioną	- wyłączyć produkt z prądu, wyczyścić komorę roboczą i wypełnić wymogi punktu 7-go
	- za niskie napięcie	- do pracy korzystać z sieci o napięciu nominalnym $U=220V\pm 10\%$ (stabilizator)
Obecność dużej ilości całych ziaren w rozdrobnionej masie	- zużycie noża	- przekręcić nóż lub go wymienić
	- zużycie sita bocznego (rozerwane zworki między otworami)	- wymienić sito boczne
	- nieprawidłowo zamontowane sito boczne	- zamontować sito boczne, dopasowując wycięty w nim rowek do prowadnicy przepustnicy
Utrudniony wylot produktu zmielonego z komory roboczej	- podaż ziarna o podwyższonej wilgotności (powyżej 13%) lub zanieczyszczonego	- podawać suche i oczyszczone ziarno
	- przepełnienie pojemnika odbierającego	- opróżnić pojemnik odbierający z rozdrobnionej masy

11. Gwarancja produktu

11.1 Producent gwarantuje sprawne działanie produktu pod warunkiem przestrzegania zasad przechowywania, instalacji i eksploatacji zawartych w niniejszej instrukcji obsługi.

11.2 Okres gwarancji na produkt przez producenta stanowi 6 miesięcy od daty sprzedaży towaru konsumentowi lub 120 godzin pracy (jeśli nastąpi to wcześniej). W przypadku braku daty sprzedaży okres gwarancji liczony jest od daty produkcji.

11.3 Producent zobowiązuje się w okresie gwarancyjnym eksploatacji dokonać bezpłatnej naprawy przy spełnieniu następujących warunków:

- obsługa urządzenia przeprowadzana jest w ścisłej zgodności z niniejszą instrukcją obsługi, w przeciwnym wypadku naprawa odbywa się na koszt kupującego;
- pozytywne rozpatrzenie ekspertyzy, przeprowadzonej przez komisję specjalistów ds. jakości OOO „Uralspecmash” [Sp. z o.o.] w ciągu 3-ch dni roboczych po otrzymaniu produktu;
- produkt dostarczono w czystej postaci, bez uszkodzeń mechanicznych, w

komplecie;

- instrukcja obsługi z niezbędnymi oznaczeniami;
- oświadczenie konsumenta z podaniem przyczyn awarii;
- technicznie uzasadniony akt od przedsiębiorstwa handlowego.

11.4 Gwarancja producenta nie ma zastosowania w następujących przypadkach:

- w przypadku wystąpienia wady w wyniku umyślnych lub błędnych działań konsumenta;
- w przypadku uszkodzenia lub awarii produktu na skutek klęski żywiołowej;
- w przypadku uszkodzeń spowodowanych przedostaniem się do wnętrza produktu obcych substancji, przedmiotów, płynów;
- w razie nieprzewidzianych instrukcją obsługi demontażu produktu, zmiany konstrukcji i innych interwencji;
- przy naturalnym zużyciu elementów, które mają ograniczony czas eksploatacji (nóż, sitko);
- jeśli usterka spowodowana jest bezpośrednim lub pośrednim wpływem działania sił mechanicznych, chemicznych, termicznych lub fizycznych;
- praca urządzenia wynosi ponad 120 godzin.

12. Świadcstwo odbioru

Rozdrabniacz ziarna „Farmer” model IZ-05, IZ-05M, IZ-14, IZ-14M, IZ-15, IZ-15M, IZ-25, IZ-25M (prawidłowe podkreślić) odpowiada normom TU 47444-001-49144012-2001 i jest dopuszczony do pracy.

Numer fabryczny

Data produkcji



Pieczątką OTK

Sprzedający

(nazwa przedsiębiorstwa handlowego)

Data sprzedaży 201....r.

Pieczątką
przedsiębiorstwa
handlowego

Karta gwarancyjna
na naprawę gwarancyjną
IZ-05, IZ-05M, IZ-14, IZ-14M, IZ-15, IZ-15M, IZ-25, IZ-25M (prawidłowe podkreślić)
Odebrana201.....r.

Karta gwarancyjna na rozdrabniacz ziarna IZ-05, IZ-05M, IZ-14, IZ-14M, IZ-15, IZ-15M, IZ-25, IZ-25M
(prawidłowe podkreślić)

Numer fabryczny

Data produkcji.....

Data sprzedaży.....

Powód usterki

.....

.....

.....

.....

Wykonane prace na rzecz usunięcia usterki:

.....

.....

.....

.....

Naprawy dokonał:

Podpis

Data

Uwagi:

.....

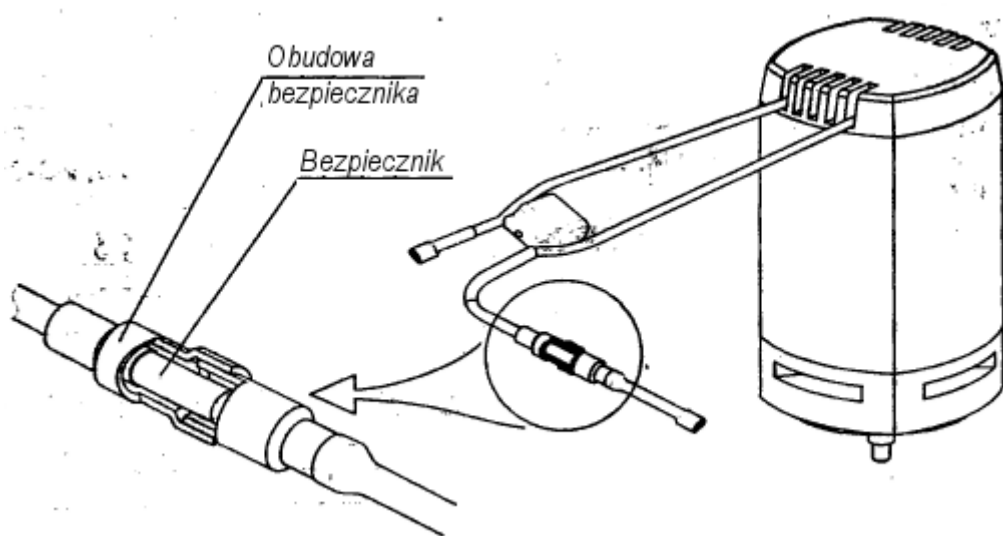
.....

.....

.....

Załącznik 1

Wymiana bezpiecznika



Załącznik 2

Schemat montowania produktu na pojemniku

Aby zapobiec wydostawaniu się pyłu mącznego z pojemnika zalecamy:

- Arkusz filcu naklejony od dołu na arkusz sklejki (wymiary sklejki należy dobrać z uwzględnieniem wymiarów pojemnika, średnicy otworu pod montaż produktu – Ø240mm);

- Na zewnętrznym konturze reflektora produktu umieścić pierścień z pianki.

Możliwe wykorzystanie materiałów zastępczych.

